



Најзначајните вредности од областа  
на културното и природното наследство  
на Република Македонија

# МУНИЦИПИИУМ СТОБЕНСИУМ



Елеонора Петрова Митевска







Оваа публикација е издадена  
со финансиска помош на  
Владата на Република Македонија

Најзначајните вредности од областа  
на културното и природното наследство  
на Република Македонија

# МУНИЦИПИУМ СТОБЕНСИУМ

Елеонора Петрова Митевска

Скопје 2018

# ВОВЕД

## МАКЕДОНСКОТО КУЛТУРНО И ПРИРОДНО НАСЛЕДСТВО

Низ текот на историјата до современи дни македонското културно и природно наследство, никогаш не биле повеќе во сферата на интерес на домашната и меѓународната јавност од моментот кој денес го живееме.

Неговото изнесување пред пошироката јавност во вид на публикации кои го промовираат, претставува една од задачите на Управата на културното наследство, која на тој начин ја презентира богатата ризница на нашето историско минато и зачуваните природни предели.

Од палеолитот и неолитот, преку бронзенто и железното време, антиката и средниот век, сите значајни цивилизациски дострели од ова тло се цел на проучување и презентирање, за да станат достапни на читателите од земјата и светот.

И едицијата која е пред вас претставува продолжување на намерата за пристапност на културното и природното наследство кон секој поединец, кој на тој начин ги запознава значајните археолошки споменици, сакралното наследство, старите урбани целини и специфичните природни области.

Република Македонија со презентацијата на своето наследство, дава придонес кон светското културно и природно наследство, зошто овие публикации имаат за цел да ги сочуваат за идните генерации значајните моменти од нашата историја.

Д-р Елеонора Петрова Митевска

# МУНИЦИПИУМ СТОБЕНСИУМ

## Историјата на градот

Најголем град во северниот дел на Провинцијата Македонија во римско време бил Стоби. Најстарите историски податоци за него ги среќаваме кај римскиот историчар Тит Ливиј. Тие се однесуваат на периодот на 2 век пред н.е. на првата македонско-римска војна, кога во 197 г. пред н.е., македонскиот крал Филип V ги поразил Дарданците токму во близината на Стоби во Пајонија. Истиот автор споменува дека Стоби се наоѓа на Еригон (Црна Река), недалеку од местото каде што таа се влева во Аксиос (Вардар). Во тој податок Стоби се нарекува стар град (*vetus urbs*), наспроти новиот град Персеида кој Филип V го основал 183 г. пред н.е. Стоби се споменува третпат кај Ливиј во информацијата за престанувањето на постоењето на самостојноста на македонската држава и поделбата на Македонија на мериди (167 г. пред н.е.), кога Стоби влегол во IV мериди.

Градот најверојатно бил подигнат во хеленистичко време, најрано во 3-2 век пред н.е. На акрополата сондажните истражувања во 1971 и во 2001 г. покажале дека најстариот истражен слој припаѓа токму на тој период, 2 век пред н.е.

Археолошките наоди, констатирани при ископувањата на локалитетот, упатуваат на уште постара населба на просторот на градот. Според нив, во областа на Стоби животот функционираше уште од времето на неолитот, но интензитетот на живеење е евидентен особено од железното време, кога во овие области можеме да ги лоцираме Пајонците. Начинот на погребување и керамиката од пајонските погребувања на просторот на градот упатуваат на периодот од 7-6 до 3-2 век пред н.е. Врз основа на овие погребувања и на градбите коишто следат континуирано над нив, може да се лоцира и предримската населба од времето на Филип V која се наоѓала на северниот крај на речната тераса на свиокот на Аксиос (Вардар) и стариот ракавец на Еригон (Црна). Населбата била голема само 3 ха, а јужно од неа се простирала некрополата, односно гробиштата. Досегашните истражувања се уште не ја дефинирале старата пајонска населба.

Значи, според археолошките податоци од досегашните истражувања, веќе може да се формира сликата на предримско Стоби. Во неа може да се издиференцираат две предримски населби, едната македонска, формирана во времето на Филип V и неговиот зголемен интерес за северните области по конфликтот со Дарданците, и втората, онаа од железното време, архајскиот и класичниот период, која може да се поврзе со Пајонците, иако засега само според случајни наоди. Истражувањата кои се вршени во Стоби во текот на осумдесет години во дваесеттиот век упатуваат на податоци кои ја потврдуваат токму оваа претпоставка. Проучувањата на керамичките наоди во Стоби во раните седумдесетти години укажаа на голем број наоди на сива локална керамика чии почетоци можат да се следат уште од 7 век пред н.е. Во текот на 5 и 4 век пред н.е. оваа керамика има мноштво вариетети и нејзината распространетост, освен на просторот на Македонија, може да се следи и посеверно. Во Стоби биле особено карактеристични наодите



Статуета на богинката Хигија,  
2 век



Статуета на богинката Артемида,  
2 век пред н.е.

на кантароси, скифоси, хидри, бокали и чинии. Наоди на црна лакирана керамика има малку. Бројот на керамичките наоди нагло се зголемува во хеленистичкиот период, особено од крајот на 3 век пред н.е., а типовите на оваа керамика се бројни. Особено карактеристични за целиот простор на Повардарјето се релјефните чинии со флорални украси од сива до црна керамика.

Градот Стоби се наоѓал на старата балканска патна сообраќајница која преку морав-

ската и вардарската долина, како главна магистрала, водела од север кон југ од праисторијата до денес. На овој простор се сечел и патот што од Пелагонија одел за Астибо (Штип) до Пауталија (Кустендил) и Сердика (Софија).

По информациите за доцнохеленистичкиот период, податоците за градот понатаму продолжуваат со периодот на граѓанските војни во Рим. Во тоа време Стоби е единствен *oppidum civium Romanorum* кој го имал тој ранг во периодот на доцната Република, помеѓу население што не зборувало латински. Градот почнал интензивно да се шири во 1 век, во периодот на раниот принцепат, односно во времето на императорот Август, но неговиот раст е особено забележлив од времето кога добива ранг на муниципиум. Тоа најверојатно се случило околу средината на 1 век, пред 69 година, и оваа титула Стоби ја делел со Коела во тракискиот Херсонес, како единствени муниципиуми во источниот дел на Римската империја. Покрај тоа, Стоби бил и единствен муниципиум надвор од Италија, каде што неговите граѓани имале право на *ius italicum*, привилегиран статус што значело воедно и ослободување од даноци, како земјишниот данок (*tributum soli*). Со римското граѓанско право граѓаните на Рим биле впишувани во трибите *Emilia* и *Tromentina*.

Во 69 г. во Стоби официјално почнала да работи и ковницата за пари. Бронзените пари биле препознатливи во регионот со легендата *Municipium Stobensium*. Ковницата во Стоби работела од времето на императорот Веспасијан до времето на императорот Елагабал, кога заради префрлањето на целокупниот римски војнички потенцијал на Дунав, во заштита на границите од упадите на варварските племиња, нејзината улога ја презел *Viminacium*, денешен Костолац во Србија.

Во близината на Стоби се наоѓале значајни рудни ресурси како и антички копови за мермер. Освен евидентната употреба



Теракотни фигури на Телесфор,  
1 век пред н.е., западна некропола

на локалниот мермер, во Стоби било констатирано металуршко производство, а и парите најверојатно се ковале од локален бакар.

Во текот на раниот и средниот царски период градот интензивно напредувал и живеел во голема благосостојба, за што сведочат градбите од тоа време. Космополитскиот градски живот овозможил населување на разни етнички групи распространети низ царството. Во Стоби постоела силна еврејска заедница, за што сведочи раскошната Синагога која ја подигнал Полихармос.

Во текот на римското царство религиозниот живот во Стоби бил особено развиен. Во Театарот бил откриен храм на Немеза, а во Стоби биле почитувани Асклепиј, Хигија и Телесфор, една тријада поврзана со лекувањето и здравјето, потоа Артемида Лохија, Аполон Клариос, Јупитер Либератор, Дионис и Хера, како и култот на императорот.

Можеби изгледа малку чудно што во Стоби најмногу од сè се почитувале боговите на здравјето и лекувањето. Но, кога ќе се погледаат податоците за епидемиите на чума и големиот број гробови во истражените некрополи, може да се претпостави дека тоа бил единствениот начин на кој граѓаните сакале да ја изразат грижата за заштитата на нивното здравје. Статуите на Асклепиј, сам или со неговите деца Телесфор и Хигија, бројните теракоти на Телесфор, статуите и натписите посветени на Аполон Клариос, доволно зборуваат во прилог на грижата за животот на населението. Болестите кои го десеткувале граѓанството на градот биле примарни во нивните афинитети кон почитувањето на божествата.

И покрај неиталскиот карактер на Стоби, градот бил урбанизиран според римските шеми. Имал две главни улици *cardo maximus* и *decumanus maximus* што се сечеле под прав агол, додека останатите улици биле паралелни на нив. Овој податок се однесува на периодот од 1 до 3 век, односно времето на процутот на Римската имерија. Кон крајот на 3 век градот бил разурнат. Тој бил повторно обновен во периодот на доцниот 3 и раниот 4 век, кога римската мрежа на улици *cardo-decumanus* била напуштена.

Според начинот на погребување во еден широк хронолошки дијапазон, како и според ономастичкиот материјал, во Стоби е констатирана мешана етничка структура. Тоа била и една од причините заради која Стоби не добил самоуправен статус на римска колонија туку бил во ранг на муниципиум. Тоа покажува дека и во времето на Римската империја римското, односно италското население во Стоби не било доминантно.

Доказ повеќе за тоа е и фактот што во Стоби официјалните натписи биле пишувани на латински јазик, а скоро сите останати на грчки.

Не постојат историски податоци за Стоби во раноцарскиот период. Според стратиграфијата и истражувањата на одредени објекти, може да се констатира дека градот бил целосно урнат кон крајот на 3 век. Тоа може да се донесе во врска со уништувањата на градот од Готите и Херулите во 267-8 г., или земјотресот кон крајот на 3 век.

Информациите за периодот на доцната антика се далеку побројни. Особено има податоци за христијанските епископи во различни документи, како што е Будиус кој присуствувал на



Статуа на Аполон,  
2 век, западна некропола





Теракоти со престава на Афродита,  
3 век, западна некропола

Никејскиот собор во 325 г. Постои, исто така, и податок за посетата на императорот Теодосиј I на Стоби, во јуни 388 година, кога во овој град издал два едикта.

Во 4 век, во одделни објекти во градот, како *Domus Fulonica* и куќата на Партениј, се забележуваат по две трпезарии во куќите, како одраз на одделно живеење на мажите и жените. Ова претпоставува напуштање на римскиот начин на живот и прифаќање на карактеристиките на ориенталното живеење. И улиците на градот биле потесни од римските, така што Стоби во тој период повеќе потсетувал на градовите од Истокот, отколку на римска населба.

Во доцниот 4 век, според податоците кај некои автори, Стоби станал дел од провинцијата *Macedonia Salutaris* и можеби бил и нејзин главен град. Во 5 и 6 век тој бил главен град на новоформираната провинција *Macedonia Secunda*. За овој

период се врзува вториот културен и економски подем на градот, за кој, покрај архитектонските остатоци, сведочи и името на Јован Стобјанин, како дел од писателската елита во империјата.

Големото уништување на градот се случило околу 450 година. При истражувањата во последните децении биле пронајдени хунски стрели и лак, што претпоставува дека Хуните поминале низ овие краеве во своите освојувачки походи кон југ.

Во 5 и 6 век во историските извори се забележани многу тажни настани сврзани со животот во градот. Значаен е податокот за нападот на Остроготите на Стоби во 472 година, кога граѓаните му ги отвориле вратите на Теодомир и така го спасиле градот од уништување, плаќајќи голем данок за тоа. Тие најверојатно ги обезбедиле Остроготите со продукти во нивниот поход кон Константинопол.

Стоби ја немал истата среќа во 479 година, кога Теодорих го освоил градот и го масакрирал гарнизонот поставен за негова заштита. Меѓутоа, тоа не бил крајот на несреќниот град. Во 518 година се случил големиот земјотрес во кој настрадале 24 градови во регионот, најверојатно вклучувајќи го и Стоби. Градот бил погоден од земјотрес и во 527 г. Овој земјотрес придонел Стоби да биде напуштен од неговото население, иако во одреден број документи се споменува и понатаму како епископско седиште. Затоа, подоцнежната обнова на градот се однесува само на некои значајни објекти. Меѓутоа, градот останал да биде епископско седиште и во текот на 6 век.

Според историските податоци, стобскиот епископ Фока учествувал на Соборот во Константинопол во 553 г. Уште двајца други епископи од Стоби се споменуваат во текот на 7 век, иако е јасно дека градот не живеел во благосостојба за да биде епископско седиште, туку можеби и воопшто не живеел.

Последните монети најдени во Стоби потекнуваат од 584-5 година, а, според податоците во изворите, епископите од Стоби учествувале на соборите во Цариград во 680 и Труло во 692 година, можеби само според документи. И последното споменување на градот изгледа како Стоби да продолжил со своето постоење до 11 век. Според него, во 1014 година византискиот

император Василиј II ја уништил војничката посада во градот, иако можеби станува збор само за утврдено место без градска населба. Сепак, врз основа на археолошките податоци, можеме да укажеме на траги на некои населувања во текот на 11 век на просторот на Стоби.

Но, самиот град во неговиот полн сјај со сигурност престанал да егзистира во 6 век.

Сепак, според некои податоци, во текот на 7 век со населувањето на Семерсијаните на просторот на Македонија дошло до обнова на епископијата во Стоби.

## Истражувања

Значењето на Стоби во денешно време е зголемено со фактот што тој се наоѓа на најзначајната сообраќајница во Република Македонија, која е на трасата на земјите од централна и западна Европа кон Грција. Оваа патна комуникација егзистирала низ вековите до денешни дни, што била причина Стоби да биде откриен како локалитет уште од првите патеписци кои вредно ги забележувале античките споменици на овие простори. Ј. Г. фон Хан и Леон Хејзи во 1850, односно во 1860 г, први го споменале постоењето на античкиот град на сливот на Црна Река во Вардар. Во почетокот на дваесеттиот век Н. Вулиќ и А. фон Премерштајн по пронаоѓањето на неколку натписи претпоставиле дека токму тука се наоѓаат остатоците од античкиот град Стоби. Но, се до Првата светска војна и копањето ровови на германската војска во Епископската базилика, немало податоци за постоењето на грандиозни објекти.

Овие војнички ровови ги предизвикале првите ископувања на теренот преземени од германската и бугарската војска, но за сериозни археолошки истражувања не можело да стане збор се до 1924 година. Во периодот од 1924 до 1934 година биле истражени најголемиот број објекти кои сега се достапни на публиката, а работите на локалитетот продолжиле се до почетокот на Втората светска војна. Работите ги раководел Народниот Музеј од Белград, на чело со познатите истражувачи Балдуин Сарија и Владимир Петковиќ до 1934 година, а од 1935 година Јозо Петровиќ и Ѓорѓе Мано Зиси.

До 1941 година биле ископани Епископската базилика, Театарот, *Via Sacra*, дел од *Porta Negaclea*, Епископската резиденција, *Domus Fulonica*, Синагога базиликата, двете бањи, Теодосијанската палата, Палатата Перистерија и куќата на Партениј.

Подоцнежните работи на локалитетот, помеѓу 1955 и 1969 година, кои ги вршеше Археолошкиот Музеј од Скопје и Републичкиот завод за заштита на спомениците на културата, беа повеќе од истражувачки и заштитен карактер. Од 1970 до 1980 г. во Стоби се работеше на еден заеднички американско-југословенски проект, чија цел беше комплетно доистражување на постојните објекти во Епископската базилика, Синагога Базиликата и Театарот. Во тие истражувања беше откриена крстилницата, раноримската *Casa Romana*, внатрешниот градски бедем, дел од Западната некропола и раната базилика под Епископската.



Детали од камена пластика

Од осумдесетите години на дваесеттиот век, освен делумните истражувања на Б. Алексова на раната црква под Епископската Базилика, главно се работеше на конзервација на објектите кои беа веќе истражени во претходните децении. Конзервацијата и заштитата на објектите ја вршеше Републичкиот завод за заштита на спомениците на културата.

Во 1992 и 1995 г. беа извршени две големи заштитни ископувања на Западната некропола а во 2000-2002 г. истражувања и конзерваторски зафати на југозападниот градски бедем.

Од 2000 година започнаа работите во рамките на научниот проект Предримско Стоби - население и култура, кој во 2001 г. беше потпомогнат со средства од УСАИД. Од 2003-2008 година со финансиска подршка од CISS се работеше на римскиот форум односно на рано римската градба со арки.

## Објекти

Од откривањето на локалитетот во 19 век, приодот до Стоби и прошетката низ локалитетот започнувала од страната на железничката пруга, каде што во 1972 година од објектите од старата железничка станица е оформен музејот на локалитетот. Меѓутоа, со изградбата на новите патни сообраќајници кои ја поврзуваат средна Европа со Грција, влезот на локалитетот е поставен од онаа страна каде што пред многу векови стоела портата која водела за Хераклеја.

## Театар



Театар

Првиот објект до новиот влез на локалитетот е Театарот. Тој не само што е најимпозантен објект во градот Стоби, туку е и најстар. Изграден е во 2 век и е сличен на грчките театри од постариот период. Во првата фаза на своето постоење Театарот бил наменет за изведување

на драмски и музички претстави и во него имало места за 7638 гледачи. Во втората половина на 3 век Театарот бил преадаптиран во гладијаторска арена за крвави забави. За заштита на публиката од дивите животни орхестрата била оградена со камен сид на кој била поставувана мрежа. Истата функција на Театарот продолжила со донесувањето на царскиот едикт на Константин I во 325 г., со кој се забранувале гладијаторските борби и борбите со животни, така што арените, како културно-забавни објекти, полека биле потполно напуштени кон крајот на 4 век. Во текот на подоцнежните векови над него биле изградени примитивни куќи за живеење.

Театарот бил изграден од сивобел плетварски мермер. Во долниот дел имало 17 редови седишта, а во горниот 19. Седиштата биле распоредени според припадноста на одредени семејства - фили, каде според врежаните имиња ги констатираме филите Terentia, Valeria, Marcia, Mercuria и Vibia. Личните имиња, особено од третиот век, се впишувале со почетните букви на името, или се предавале во генитивска форма, и ваквиот начин на впишување на имињата се однесувал на патроните на Театарот.



Споменик со натпис од Немезејон, 3 век

Покрај гледалиштето, Театарот содржел орхестра и сцене, а по обновите направени по уривањето на скенето, кон крајот на 3 век, средишниот дел бил адаптиран во храм посветен на божицата Немеза, односно Немезеон. На ова упатува и еден многу значаен натпис на кој се споменува и свештеникот на Немеза по име Авдолеон. Ова име го носел и пајонскиот крал од 3 век пред н.е., што значи дека шест века по пропаста на пајонското кралство името на овој владетел се уште било во употреба. Од овој објект потекнува и остава од 69 сребреници и 4 златници, закопани кон крајот на 4 век.



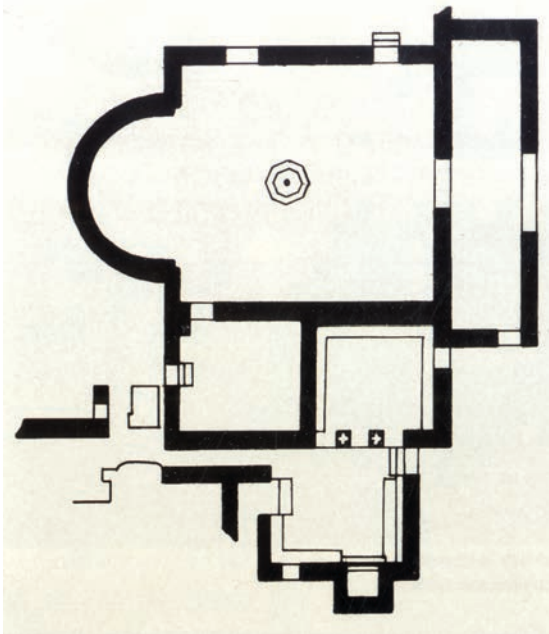
Статуа на Императорот Хадријан, 2 век., Театар

## Коцкарница

Следејќи го новиот принцип на движење, следен објект во рамнината североисточно од Театарот е Казиното. Влезот во него, во периодот на неговото постоење, најверојатно бил од улицата Via Principalis Inferior. Овој објект е делумно истражен пред Втората светска војна и во текот на 1981 година. Името го добил по мермерната табла во главната просторија, која можеби служела како маса за коцкање, и наодот на бронзен тас за фрлање коцки, како и неколку коцки пронајдени на подот. Од овој објект се истражени и ходникот, претсобијето, како и



Коцкарница



просториите за капење со вградени кади, луксузно опремени, што упатува на фактот дека објектот служел и за други забави, а не само за коцкање. Алтернативната хипотеза е дека овој објект претставувал многу луксузна резиденција. Тоа може да се заклучи и според мозаикот датиран кон крајот на 4 или почетокот на 5 век. Според архитектонските елементи, објектот можеби бил изграден уште во раноримскиот период, но бил во употреба се до 5, односно 6 век. На ова упатува податокот за една пронајдена остава од 584-5 година, со монети кои се хронолошки последни во постоењето на градот.

Коцкарница

## Епископска резиденција

На просторот од југо-западна страна на улицата Via Principalis Superior, па се до улицата Via Sacra, откриен е објект кој во 1940 година, според истражувачот Горѓе Мано Зиси, бил Епископска резиденција. Објектот најверојатно бил подигнат во 4 век, според стилот на декоративните елементи, и бил христијански ораториум, подоцна претворен во резиденција. За намената на објектот сведочат наодите на една кадилница од бронза и прстен со крст.

Објектот, иако непотполно истражен, содржи скали и патека со колонади која води во



Епископска резиденција



Затвор

голема апсидална просторија. Овој објект веројатно бил поврзан со Епископската базилика преку нејзиниот северен кораб.

Од истражувањата пред Втората светска војна од овој објект потекнува група наоди на бронзени предмети, која истражувачот Ѓ. М. Зиси ја определил како доцноархајска и ја датирал во 5 век пред н.е. Овој наод можеби упатува на постар слој на живот на просторот на Епископската резиденција, било да се работи за пајонска населба или за некропола.

## Затвор

Во текот на почетните работи во Стоби, во дваесеттите и триесеттите години на дваесеттиот век, ископани се неколку објекти во близината на Епископската резиденција. Еден од најмаркантните е т.н. затвор, со засводени подрумски простории и оковани скелети од 6 век. Во ѕидот над овој објект била пронајдена база на статуа со натпис во кој се споменува свештеничката Claudia Prisca и култовите вршени за божицата Артемида Лохија. Во близина била пронајдена и статуата на божицата Артемида.

## Полукружен плоштад



Полукружен плоштад

По патот на улицата Via Principalis Superior која свртува кон Via Sacra се доаѓа на полукружниот плоштад кој се наоѓа наспроти влезот во Епископската базилика. Првата фаза на овој објект веројатно била подигната кон крајот на 4 и почетокот на 5 век и е современа со раната црква под Епископската базилика. Втората фаза на плоштадот се претпоставува дека припаѓа на 6 век и е современа со втората голема фаза на Епископската базилика.

Плоштадот бил одделен од улицата со ограда направена од седиштата од Театарот по престанокот на неговата функција. Составен е од полукружна колонада и простор поплочен со камен. Од коридорот надвор од колонадите се влегува во десетина неоткриени простории. На средина на плоштадот стоела база од голем споменик за кој се претпоставува дека бил на императорот Теодосиј I кој во 388 г. го посетил Стоби.

## Via Sacra

На југо-запад од полукружниот плоштад, кон Porta Heraclea, во должина од 78 метри се простирала Светата улица. Оваа улица била изградена уште во 2 или 3 век, на патен правец на некоја улица од постариот град. Улицата била поплочена и имала широки тротоари покриени со сводови и колони со аркади. Тоа е видно во фазата од 6 век на југоисточниот дел на оваа улица. Долг западната страна на улицата се наоѓале голем број продавници и други згради. На улицата стоеле голем број споменици од кои еден бил подигнат на Aelia Prisca и Claudia Prisca која била свештеничка на Артемида Лохија.



Via Sacra

## Porta Heraclea

На југозападниот дел на Светата улица се наоѓа единствената откриена порта во градот Porta Heraclea. Името го добила затоа што од овој правец водел патот кон Heraclea Lyncestis. Објектот е истражуван во текот на триесеттите години на дваесеттиот век и повторно во 1972 година. Истражувањата биле вршени на внатрешниот дел од портата и биле од контролен карактер. Од првите истражувачи оваа порта била наречена дипилонска или двојна порта. Расстојнието помеѓу праговите на двата влеза изнесува 9 м, а сидовите, нормални на правецот на градските бедеми, го затвораат просторот од исток и од запад. На двете страни од преминот постоеле по две правоаголни одаи. Се уште не е дефинирано кога е изграден објектот, иако, во сидовите кои ја допираат портата има вградени седишта од Театарот, што упатува на раниот 5 век или подоцна. Во истражувањата од 1972 година откриена е монета од 6 век во слоевите на рушењето на објектот, кога најверојатно и портата била уништена.





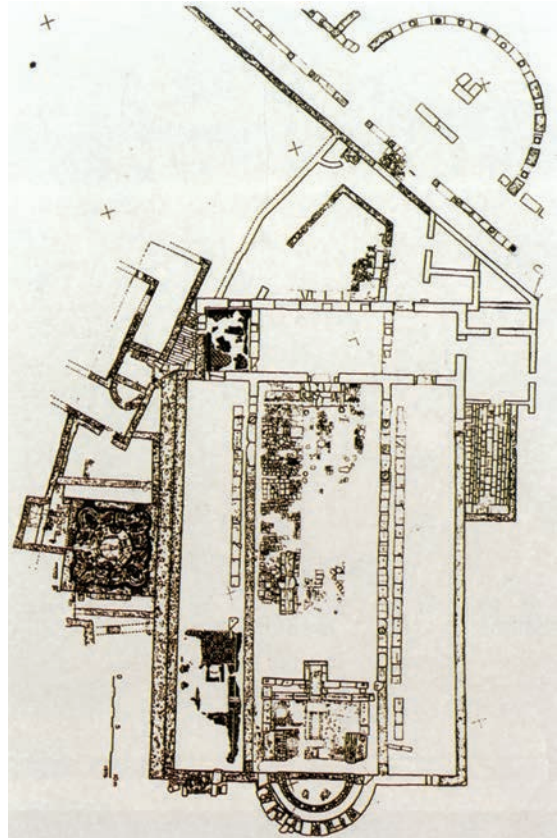
Porta Heraclea

## Епископска базилика

На враќање кон градот од Porta Heraclea се наоѓа еден од најграндиозните објекти во градот Стоби - Епископската базилика. Подигната е на просторот источно од улицата Via Sacra, наспроти полукружниот плоштад. Таа претставува комплекс од повеќе градби подигнати од 4 до 5 век.

Се работи за два објекти, доградувани и обновувани во повеќе фази, кои можеме да ги дефинираме како стара Епископска базилика, со две главни фази, и нова Епископска базилика, исто така со две главни фази. Овој комплекс е еден од ретките кој се истражува од дваесеттите години на дваесеттиот век се до денес.

Старата базилика е најстарата христијанска црква во Република Македонија. Подигната е во доцниот 4 век врз можните остатоци на Domus Ecclesiae каде што во времето на појавата на христијанството се собирале верници. Овој податок се врзува со животот на епископот Будиус и неговата активност во Стоби. Првата базилика била градена од камен и малтер во долните делови и плитар и кал во горните. Имала три кораби и длабока полукружна апсида. При истражувањата биле констатирани две градежни фази. Во првата фаза била констатирана фрескодекорација на ѕидовите, како и подни мозаици со геометриски и флорални орнаменти.



Епископска базилика



Епископска базилика

Во втората фаза на базиликата, датирана во првата половина на 5 век, во време на епископот Евстатиј, истата доживеала обнова. Со истражувањата е констатирано дека апсидата била урната и дека црквата се простирала на исток со конструкција на нова апсида и презвителиум. И во оваа фаза на северниот обиколен ѕид постојат наоди на фрескодекорација на ѕидовите, сочувани во должина од 32 м, со Хрстови монограми и монограми на епископот Евстатиј, како и со претстава на добриот пастир. Подната декорација во наосот во средишниот дел содржи



Мозаик од Епископска базилика



Мозаик од Епископска базилика

кантарос со натпис, а подот во презвитериумот во централното поле е покриен со мермерни плочи во *opus sectile*. Бочните подови се декорирани со кругови и крстови во мозаична техника. Базилката престанала со функција во средината на 5 век кога целата архитектонска пластика и мермерните плочки од подот на презвитериумот биле отстранети.

За време на последната четвртина на 5 век, четири метра над нивото на старата црква била изградена новата Епископска базилика. Таа имала две главни фази чии заеднички елементи сега се видливи на локалитетот. Новата троко-рабна базилика била многу поголема од раната црква и може да биде споредена со црквата Св. Димитрија во Солун. Сидовите на апсидата биле украсени со мозаик со позлата, а во апсидата била вкопана криптамартириум. Подовите биле изработени во техника *opus sectile* во централниот и северниот кораб, а со мозаик во јужниот



База од Епископската базилика



Фреска од Епископската базилика, крстилница

кораб и нартексот чии сидови биле декорирани со фрески. Колонади од единаесет мермерни столба го делеле коработ на базиликата. Тие стоеле на високи стилобати од повторно употребените театарски седишта. Објектот бил срушен најверојатно во 518 г.

Во втората фаза на базиликата, чие датирање се поставува некаде околу 530 г., Епископската црква била преизградена од темел според предходниот план. Покрај јужниот сид од јужниот кораб бил конструиран масивен пот-

порен сид. Презвитериумот бил проширен кон запад со нова база од розов мермер, а амвонот на јужната страна на коработ бил изграден на нова база од истиот мермер. Натписот кој го опишува епископот Филип како градител на црквата бил поставен над влезот од нартексот кон коработ. Надсводената гробница вкопана во источниот дел на јужниот кораб била идентификувана како гроб на епископот Филип, иако оваа хипотеза се уште не е потврдена.

Подот во коработ на базиликата бил поправен, но новиот мозаик засега е констатиран



Капител од Епископска базилика

само во јужниот дел. Централниот дел од нартексот бил исто така покриен со прекрасен мозаичен под чии делови се уште се видливи. Триголен атриум го исполнувал делот помеѓу нартексот и Via Sacra.

Помалите поправки на Епископската базилика се прилично груби, што покажува дека во Стоби во 6 век по катастрофалниот земјотрес животот бил особено тежок и сиромашен. Затоа, некаде во втората половина на 6 век Базиликата била напуштена, а потоа и уништена.

## Крстилница (Баптистериум)



Крстилница

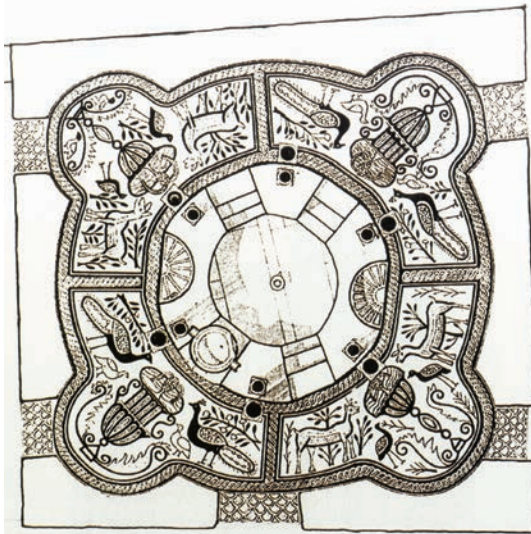
По скалите кои се спуштаат од јужната врата на нартексот на Епископската базилика се наоѓа крстилницата, откриена во 1971 г. на нивото на старата базилика. Крстилницата со старата писцина во кружна форма припаѓала на оваа црква, датирана кон крајот на 4 век. Поновата писцина припаѓала на новата базилика од времето на епископот Филип.

Крстилницата била со четирилисна форма и засводени влезови на аглите. Во центарот се наоѓала кружна писцина со бочни ниши и со скали коишто воделе до дното. Крстилницата била украсена со мозаик, со најубавите мозаични сцени пронајдени досега во Стоби, со есхатолошки и евхаристични

композиции, со барски птици, елени и пауни кои пијат вода од кантароси. Фрескоживописот на сидовите се состои од три фази, од кои назначајна е онаа со претстави на животот на Христос и неговиот портрет со учениците и соработниците.

Јужно од крстилницата се наоѓал комплекс со префурниум за загревање на водата и четириаголен базен. Крстилницата којашто сега ја гледаме само рамковно е хронолошки блиска со Епископската базилика. Конструкцијата на широкиот сид, како дел од втората фаза на Базиликата, веројатно припаѓа на втората четвртина на 6 век. Тоа не доведува до големи промени во комплексот на објекти околу крстилницата, кои

Крстилница



Мозаик од крстилницата (Баптистериум)



Мозаик од крстилницата (Баптистериум)

не се во врска со централниот комплекс.

Најдоцните наоди на монети во крстилницата укажуваат на третата четвртина на 6 век.

## Domus Fulonica (Текстилна работилница, Домус ГР)

На враќање од Porta Heraclea, некаде на почетокот на Via Sacra, се наоѓа голем комплекс од згради со долга архитектонска историја од повеќе вековно постоење. На овој простор објектите се граделе на темелите на постари згради, а постарите згради врз хеленистичката некропола, која пак, се наоѓала на просторот на постарата пајонска некропола. Името со кое бил наречен овој комплекс одговара само на еден објект каде што биле пронајдени пурпурни школки, што покажува дека на тој простор во 5 век имало работилница за бојење на текстил.

Домус ГР исто така е едно од можните имиња дадено врз основа на прстен со монограм ГР, пронајден во еден од објектите.

Истражувањата во 1975 и 2001 година покажаа дека на овој простор треба да се претпостави дел од најстарите погребувања во градот, на што укажуваат поголем број гробни прилози од



Domus Fulonica

6 век пред н.е. до 1 век пред н.е. При истражувањата 1970-5 година, во одделението 29 бил пронајден еден хеленистички гроб со луцерна од 2 век пред н.е. Насипот на гробот содржел остатоци од постар гроб или слој во кој биле пронајдени: фрагмент од мат геометрички сликана бригиска керамика, датиран во 8-7 век пред н.е., бронзена биконусна перла, датирана во 8 век пред н.е., и фрагмент од мала коринтска ваза, датиран околу 600 г. пред н.е.

Најстарите пронајдени сидови се изградени во 1 век н.е., на просторот на големата апсидална просторија, а објектите изградени над нив биле во употреба се до 4 век.

Во 3 век целиот архитектонски комплекс бил ремоделиран. Била изградена големата апсидална просторија и други простории поврзани со неа кои се загревале со систем на подно греење. Во 4 век биле извршени и други архитектонски измени како сидувањето на земјени подови во просторијата, откако хипокаустот бил напуштен, се до уништувањето на објектот во пожар, кон крајот



Domus Fulonica

на 4 век. Западно од овие простории се живеело и по крајот на 4 и 5 век, каде што при истражувањата се констатирани мали станови и работилници. Најмладиот хоризонт е сврзан за доцниот 5 и раниот 6 век, карактеристичен со сидови од грубо делкан камен и под со големи камени плочи.

## Via Principalis Superior



Via Principalis Superior

Оваа улица почнува од комплексот објекти условно наречени Domus Fulonica и може да се следи до Палатата Перистерија и Теодосијанската палата. Таа е паралелна со улицата Via Principalis Inferior и продолжува на запад во улицата Via Sacra.

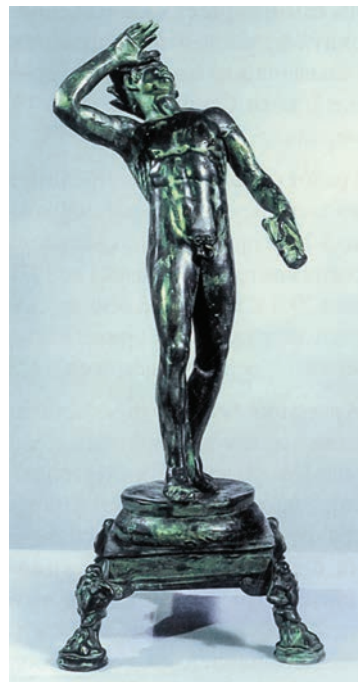
## Теодосијанска палата

Следеќи ја улицата Via Principalis Superior по нејзиниот пат надолу кон градот, стигнуваме до југозападниот агол на Теодосијанската палата, најрепрезентативната куќа од приватен карактер во Стоби, што и го овозможило името палата во водичите на градот.

Имено, според историските податоци, императорот Теодосиј I го посетил Стоби во јуни 388 година и во него издал два значајни едикта за царството. Првиот се однесува на прогонот на еретиците, а вториот за забраната на дискусиите на верски теми. За време на неговата посета на Стоби се



Сатир во игра, 1-2 век пред н.е.,  
Теодосијанска палата



Сатир со флејта, 1-2 век пред н.е.,  
Теодосијанска палата



Теодосијанска палата

претпоставува дека отседнал во најубавата палата којашто тогаш егзистирала во градот, а бидејќи од сите истражени објекти, според архитектурата и наодите, оваа палата го имала тој примат, била наречена Теодосијанска палата.

Овој објект има форма на латинската буква L, и се простира помеѓу улиците *Via Principalis Inferior* и *Via Principalis Superior*. Објектот е долг 58 м, а широк 23,5 м. Се претпоставува дека палатата имала три влеза. Таа е испреплетена со простории поврзани со скали и влезови со улиците и со дворот, а, според реконструкцијата на првиот истражувач на објектот В. Н. Нес-торовиќ, се претпоставува дека објектот имал кат на просторот источно и западно од дворот. Дворот бил опкружен со колонади со столбови од сиво-бел мермер, а на источната страна на дворот се наоѓал четириаголен базен. Во него во 1927 и 1930 г. биле пронајдени статуи, кои најверојатно стоеле во нишите долж неговата источна страна. Подот на дворот бил поплочен со камени и мермерни фрагменти во разни бои.

Во објектот биле пронајдени поголем број статуи од доцнохеленистичкиот и раноцарскиот период. Тоа се бронзените претстави на сатири и статуите од мермер на Афродита. Кон овие наоди секако треба да се спомене и мермерната глава на Посејдон. Тие сведочат за желбата за колекционирање на сопственикот на палатата. Копии на дел од овие статуи се наоѓаат во Археолошкиот музеј на Македонија во Скопје, додека оригиналите се наоѓаат во Народниот музеј во Белград.

Јужно од дворот се наоѓала голема апсидална просторија, а нејзиниот под бил изведен во *opus sectile*.



Поголемиот број подови во просториите кои се наоѓаат западно од портикот биле исто така раскошно изведени во opus sectile, додека фасадите им биле украсени со мермерни инкрустации. Палатата најверојатно била изградена во текот на 4 век. Извесни елементи на доуредувања можат да се датираат до раниот 5 век, а објектот бил во употреба во текот на целиот 5 век.

## Куката на Партениј



Куката на Партениј

Веднаш до Теодосијанската палата се наоѓа Куката на Партениј. Овој објект има заеднички ѕид со Теодосијанската палата, и претпоставено еднакво време на егзистирање на објектите. Куката на Партениј го добила името според името на печатот со кружна форма пронајден во неа. Објектот е изграден во форма на латинската буква L, со двор, фонтана, апсидална просторија и поголема четириаголна просторија. Објектот се потпира на столбови од камен песочник со импост капители, а во големата просторија се наоѓал мозаичен под со геометриски орнаменти.

Овој објект е една од градбите истражени во дваесеттите години на минатиот век и според архитектурата и наодите, се датира во крајот на 4 и почетокот на 5 век. Овој објект бил во употреба во текот на целиот 5 век.



Релјеф со престава на Пан со Нимфи,  
Куќа на Партениј, 1 век пред н.е.



Глава на девојка, 1 век,  
Куќа на Партениј



Глава на богот Серапис, 2 век,  
Куќа на Партениј

## Via Theodosia

Улицата која ја дели Теодосијанската палата од Куќата на Перистерерија била наречена Via Theodosia. Оваа улица била поплочена со камени плочи и била широка 4,5 м.

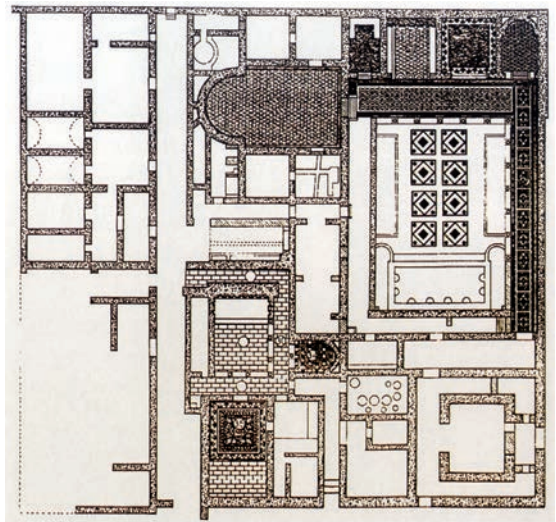
## Куќата на Перистерерија

На самата улица од спротивната страна на Теодосијанската палата се наоѓала куќата на Перистерерија. Се работи за голем комплекс на згради, поврзани меѓу себе, во кои живееле повеќе семејства. Овој комплекс на објекти се наоѓал на просторот помеѓу улиците Via Principalis Superior, Via Principalis Inferior, Via Theodosia и Via Axia. Овој комплекс се состоел од станбен дел и дел со мали продавници кои биле одделени од објектите за живеење.

Источниот дел на комплексот најверојатно ја претставува куќата на Перистерерија. Во објектот се особено интересни дворот и двете апсидални простории. Во фонтаната во дворот, бил вграден раноримски надгробен релјеф со претстава на едно семејство, заедно со Телесфор, синот на богот Асклепиј, едно од најпочитуваните божества во Стоби.

Во комплексот одаи ја издвојуваме западната просторија со уништен мозаичен под и источната во која мозаикот е добро сочувван. Мозаикот е составен од девет полиња. Во бочните полиња е претставен морскиот свет, а во средината на мозаикот се наоѓа фонтана со мермерни инкрустации.

Причината зошто оваа палата е наречена Перистерерија најверојатно е мозаичниот медалјон на подот во северниот дел кај влезот во просторијата, каде што се споменуваат неколку имиња. Името Перистерерија во овој медалјон се споменува двапати. Ова име се наоѓа и на мозаикот во



Куќа на Перистерерија



Куќа на Перистерија

јужниот кораб на Епископската базилика. На десната страна на мозаикот е претставен кантарос помеѓу два елена. Во јужните полиња на мозаикот се претставени геометриски мотиви комбинирани со претстави на животни.

Овој прекрасен мозаичен под, направен од ситни коцкички во повеќе бои, бил создаден кон крајот на 4 или во почетокот на 5 век. Ова е и времето кога палатата најверојатно била изградена. Поверојатно е дека самото градење на објектот е сврзано за 4 век, а зградата била во употреба во текот на целиот 5 век.

Истражувањата во дворот на куќата на Перистерија, во југоисточниот агол, покажаа дека овие објекти биле изградени врз средноцарски и раноримски градби со недефиниран карактер.

Истражувањата во 1965, 1966, 1972 и 2000/01 година покажаа дека на овој простор се наоѓале раноримски гробови од 1-2 век, заклучувајќи го тоа според наодот на една урна датирана во тој период. Под овој слој се наоѓале уште постари хеленистички гробови од кои потекнува наодот на црвенофигурална пиксида,



Раноримска надгробна плоча од Куќата на Перистерија

датирана во 3 век пред н.е., која денес се чува во Археолошкиот музеј на Македонија во Скопје. Поединечните наоди на фрагменти од керамика од 6-5 век пред н.е. упатуваат на постари пајонски погребувања или делови од постарата пајонска населба. Посочената хронологија покажува дека континуитетот на живот во овој објект може да се следи во период подолг од десет века.

## Via Principalis Inferior

Една од најголемите и најдолгите улици во Стоби денес е најверојатно улицата Via Principalis Inferior. Таа може да се следи од куќата на Партениј, Теодосијанската палата, куќата на Перистерија, се до Големата бања и Градската чешма, а нејзиното простирање продолжува до Куќата на Псалмите, Синагога базиликата, Цивилната базилика и Северната базилика.

## Голема бања (Magnaе Thermae)

Големата бања била истражувана во триесеттите години (1931/ 1932 г.), а конзерваторските работи на неа се одвивале во текот на шеесеттите години на 20-тиот век.

Бањата ги содржи сите елементи вообичаени за ваков објект: аподитериум (соблекувална),



Голема Бања

калдариум (кади за топла вода), фригидариум (камени школки за ладна вода), тепидариум (просторија за потење) и хипокаустен систем за загревање. Иако животот на овој објект се однесува на доцната антика, во него, во аподитериумот, биле пронајдени две значајни статуи. Статуата на човекот со брада потекнува од средноцарскиот период, а статуата на Венера од раноцарскиот. Двете статуи денес се наоѓаат во Народниот музеј во Белград.

Под аподитериумот најверојатно се наоѓал постар објект, а можеби, исто така, постара бања.

Од главната просторија се влегувало во просторијата со хипокауст. Тука подот бил од мермерни плочи, а остатоците од шест мермерни базени се гледаат од двете страни во апсидата. Се претпоставува дека бањата била изградена во 4 век и била во употреба се до средината на 5 век, кога била урната и не била повеќе обновена. Според други истражувачи, бањата била во употреба и во последната фаза на живеењето на градот, во доцниот 6 век.



Голема Бања

## Градска чешма

Веднаш до Големата бања се наоѓала Градската чешма. Сместена е на малиот плоштад што го формираат улиците Via Axsia и Via Principalis Inferior. Од аквадуктот преку резервоарот



Градска чешма

водата течела во три камени корита, поставени на архитектонските елементи од стариот Театар. Овој објект, како и Големата бања, биле конзервирани во текот на шеесеттите години на дваесеттиот век од експертите на Републичкиот завод за заштита на спомениците на културата.

## Via Axia

Една од најзначајните улици во градот која се простирала во правец исток-запад, била улицата Via Axia. Оваа улица е истражена само во еден мал сегмент на просторот од Куќата на Перистерија, Големата бања и Полихармовата палата.

## Полихармова палата (Куќа на псалмите)

Еден од најзначајните истражени објекти во Стоби веројатно е Полихармовата палата. Наречена е според свештеникот Клавдиј Тибериј Полихарм, чие име е испишано на еден столб блиску до куќата. Исто така, во употреба е и името Куќа на псалмите, кое го добила според четириесет и првиот псалм поставен во мозаикот во трпезаријата. Овој објект бил истражуван во триесеттите и шеесеттите години на дваесеттиот век.

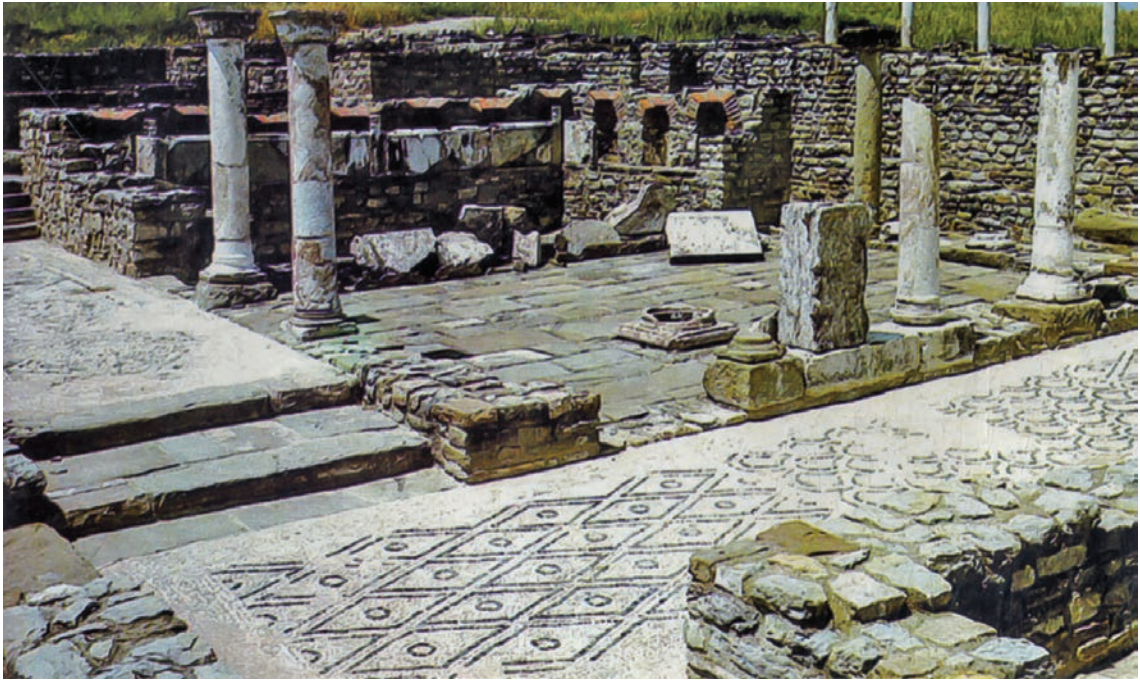
Според архитектонските остатоци, палатата била во употреба од почетокот на 4 век континуирано до доцниот 4 и почетокот на 5 век, кога објектот бил испреграден со попримитивни сидови, а во средината на 5 век бил уништен. Кон



Мозаик од Полихармовата палата  
(Куќата на Псалмите)

крајот на 5 век оваа палата била делумно обновена и била во употреба и во текот на 6 век. Куќата била двокатна, составена од двор, трем, трпезарија, интимни простории и екседра. Во дворот и во трпезаријата имало фонтани, а сите простории биле покриени со подни мозаици со геометриски мотиви или со декорација на рибини крлушки и брановидни линии. Најубавиот мозаичен под се наоѓа во трпезаријата каде што во источното поле има претстави на два елена, поставени од двете страни на еден кантарос. Зад елените има разлистени дрва со плодови. Во средното поле се наоѓа фонтана, а околу неа има претстави на риби, водени цветови и барски птици. Концепцијата и техниката на мозаикот е слична на оној од баптистериумот на Епископската базилика, па се претпоставува дека ги изработил ист мајстор. Заради еклесијастичките теми на мозаиците се претпоставува дека имотот бил во посед на црквата или на некој висок црковен достоинственик.

Во Стоби има голем број споменици од царскиот период секундарно употребени во подоцнежните хронолошки периоди. Во овој објект такви се споменикот на A. Pontius Quietus, кој се наоѓа во северната колонада, а статуата на римската матрона, пронајдена во фонтаната, денес се наоѓа во Народниот музеј во Белград. Двата споменика се откриени за време на ископувањата во триесеттите години на дваесеттиот век.



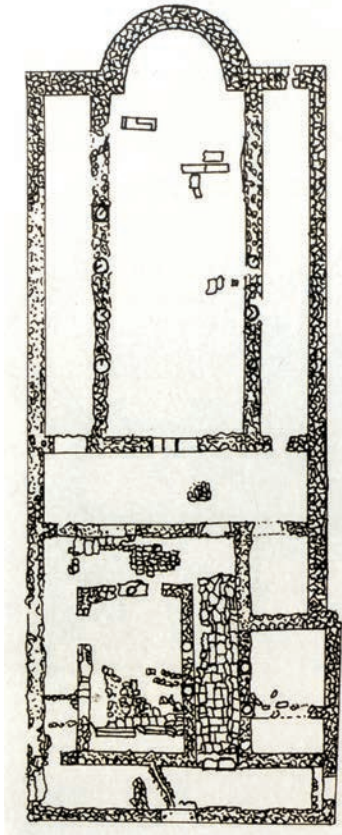
Полихромовата палата (Куката на Псалмите)



Полихромовата палата (Куката на Псалмите)

# Синагога базилика

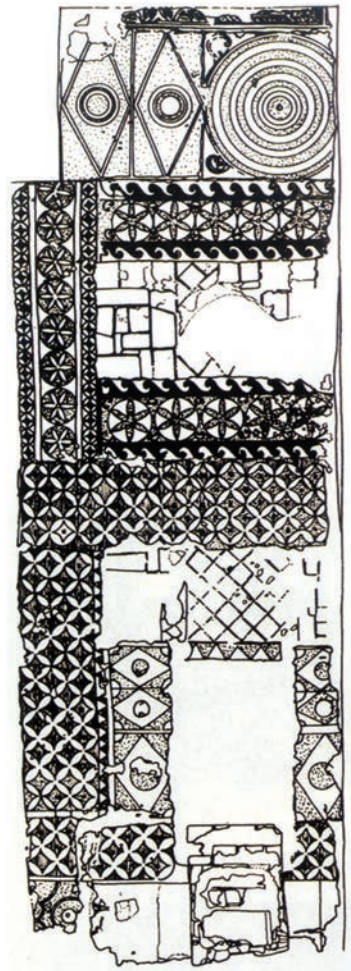
## (Централна базилика)



Синагога базилика

Северно од Куката на псалмите, односно од Палатата на Полихармос, се наоѓал еден комплекс објекти составен од еврејска синагога и христијанска базилика. Постарите делови на објектот припаѓаат на еврејската синагога, а над неа подоцна била соѕидана христијанска базилика.

Во 1931 година бил пронајден натпис во кој се говори дека Клавдиј Тибериј Полихарм одделил дел од својот дом за верската заедница чиј старешина бил тој. Со подоцнежните ископувања во 1970-72, 1974-75, 1977-78 година се потврдила претпоставката дека се работи за еврејски храм. Во 1971 година во Синагогата била пронајдена ранорепубликанска остава со сребрени денари, датирана од 211 до 125 година пред н.е., што претпоставува дека тука постоел објект од 2 век пред н.е.



Синагога базилика

Најстарата синагога најверојатно потекнува од крајот на 1 и почетокот на 2 век, која била урната во 3 век. Во неа на сочуваниите сидови се наоѓала декорација на шестокраки ѕвезди. На остатоците на старата синагога во доцниот 4 век била подигната нова, втора синагога со правоаголна форма. Сидовите на синагогата биле украсени со фрески со геометриски орнаменти, а на јужниот сид била врежана менора. Во источниот дел на објектот се наоѓала Арката, постаментот на Тората. Подот бил покриен со мозаик со геометриски мотиви. Во текот на 5 век синагогата била напуштена и срушена, а во доцниот 5 век над неа била подигната трокорабна христијанска базилика.

За престанокот на постоењето на синагогата постојат многу претпоставки. Едната е дека озаконувањето на верската нетолеранција во царството ја уништило еврејската заедница, но, според економските состојби во империјата, може да се заклучи дека Стоби во доцниот 4 век веќе не бил значаен трговски и економски центар, што придонело за иселувањето на Евреите, можеби во Тесалоника или други градови на царството.

Новата христијанска базилика имала трикорабен наос, нартекс и атриум со предворје и





Синагога базилика

фонтана. Олтарниот простор бил покриен со под од плочи во разни бои, а под нивото на подот се наоѓала крипта во форма на крст. Во атриумот бил поставен базен, во целата широчина на дворот, со фонтана. Во западниот дел базиликата била поврзана со Куќата на псалмите.

## Мала бања (Thermae Minores)



Мала бања

Некако настрана од низата објекти на северниот дел од градот се наоѓаат т.н. Мали терми, или Мала бања, споени со соседната Синагога базилика. Влезот во бањата се наоѓал на северозападниот агол на објектот. Оттука се влегувало во аподитериумот, а надолу по скалите во апсидалниот базен. Јужно од базенот се наоѓа просторијата со хипокаусти, со три апсиди на јужната страна. Во апсидата на западната страна исто така се наоѓал базен. Низ средната апсида поминувал тунел за донесување на врелиот воздух во просторот на хипокаустот. Датирањето на објектот се поставува во 4 век, а неговата употреба трае и во 5 век.

## Цивилна базилика



Цивилна базилика

До Синагогата, односно подоцнежната христијанска базилика, се наоѓа објект со недефинирана намена, именуван како Цивилна базилика. Не е познато врз основа на кои податоци оваа градба од истражувачите била наречена Цивилна базилика. Претпоставка е дека објектот имал форма на базилика, но неговата намена не можела прецизно да се дефинира. Истражувањата на овој простор се вршени во повеќе наврати, започнувајќи од 1937 година. Во текот на овие

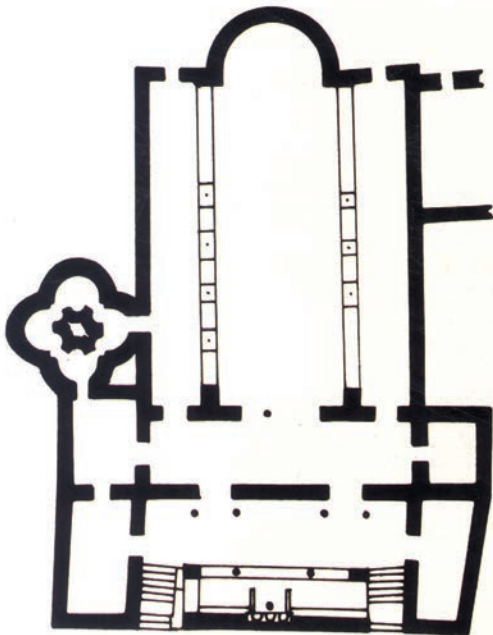
истражувања биле пронајдени голем број наоди кои укажуваат на постари слоеви на населување. Во 1955 г. во апсидата биле пронајдени бронзени приврзоци карактеристични за просторот на Македонија во 7-5 век пред н.е., односно, омега игла карактеристична за јужниот дел на централниот Балкан во 7 век пред н.е., а на просторот на Македонија и 2-3 века подоцна. Следниот приврзок е карактеристичен за крајот на 7 век пред н.е. во Република Македонија.

Во текот на истражувањата 1971-2 г. се пронајдени наоди кои укажуваат на хеленистичкиот период, односно, 3-2 век пред н.е. На просторот под наосот во 1955 година била откриена фреска со претстава на барски птици од раноцарскиот период. Истражувањата од 1956/57 г. укажуваат на седум фази на градби од кои последната била со световен, односно цивилен карактер.

На периодот од 3-2 век пред н.е. му припаѓа и подот од еден објект, откриен во истражувањата во 2001 година. Можно е овој објект хронолошки и функционално да бил поврзан со соседната синагога во нејзината рана фаза. Континуитетот на наодите од железното време, преку хеленистичкиот и раноримскиот период, кој продолжува во текот на траењето на римското царство до доцната антика, е потврда на долготрајното живеење во траење од тринаесет века.

## Северна базилика

Последната градба во низата објекти откриени во Стоби е т.н. Северна базилика, од истражувачите веројатно наречена така заради фактот што е најсеверен објект во градот. Порано таа била позната како црква на Св. Јован Крстител, Базилика D или една од *Basilicae Geminatae*. Првите истражувања на овој простор биле вршени во 1937 година. Откриената градба прет-



ставувала трикорабна базилика со нартекс, ексонартекс и атриум. Објектот има два бочни кораба, поврзани со тесен портал со нартексот, а средниот дел со две колони води во наосот. Наосот е одделен од бочните кораби со колони составени од мермерни колони со коринтски капители, а стилобатите на колоните се изработени од седиштата од Театарот. На едно од вградените седишта, во четвртиот столб гледано од запад, се чита името  $\text{H}\rho\alpha\kappa\lambda\epsilon\iota\delta\omicron\upsilon$ .

На северната и јужната страна на базиликата има по две простории од кои се влегувало во нартексот и ексонартексот. Во северната просторија во 1937 година бил пронајден мозаик со христијански симболи. Од оваа просторија се влегувало во крстилницата која била со четирилисена форма. Писцината била со облик на крст, украсена со инкрустации од мермер, а оградата со четири столба од црвен порфир.

Северна базилика



Северна базилика

Според архитектурата, базиликата се датира во доцниот 5, односно почетокот на 6 век, но проблем претставува крстилницата, бидејќи само епископските цркви можеле да имаат таков елемент. Бидејќи Епископска базилика во овој хронолошки период веќе постоела, се поставува прашањето дали двете базилики биле во употреба во 5 и 6 век. Теоријата дека црква со крстилница мора да биде епископска и дека еден град може да има само една таква црква е побиено со истражувањата во многу антички градови. Откриената базилика Extra Muros исто така има крстилница, со што во Стоби се констатираат три скоро истовремени цркви со крстилници.

Во текот на средниот век на овој простор се наоѓала некропола од малубројните жители кои живееле во градот. Според податоците од истражувањата во 1955 година, во јужниот кораб и јужно од црквата биле пронајдени 23 гроба датирани од 9 до 12 век.

## Римски форум

Во текот на 1972-74 година на просторот кај внатрешниот градски бедем се започна со истражување на еден поголем комплекс објекти. Откриените објекти се наоѓаат од двете страни на доцноримскиот ѕид. На западната страна на фортификациониот ѕид истражувањата покажале градба со арки украсени со ниши, во кои најверојатно стоеле мермерни статуи, бидејќи при ископувањата биле пронајдени делови од нив. Од овој објект се излегувало во перистил со



Панорамска снимка од Римскиот форум

тремови со мозаичен под украсен со геометриски мотиви. Градбата била датирана во раниот 2 век и била дел од објектите од раниот градски форум.

Објектот бил уништен во пожар во доцниот 3 век, како и поголемиот дел градби од раноримскиот град. Во 4 век овој објект бил преуреден и повторно ставен во функција. Бедмот кој се простира над објектите бил изграден не порано од времето на Валентинијан I, 364-375 г., што



Мозаичен под во еден од објектите на Римскиот форум

е документирано со наодот на една монета. Присуството на блоковите од театарот вградени во бедемот укажуваат на крајот на 4 или ран 5 век.

По ископувањата од 1972-1974 година, градбата со арки и целокупниот простор на римскиот форум повторно се истражуваше во периодот од 2003 до 2008 година. Тоа е една од малубројните истражени раноримски градби од јавен карактер, со раскошна архитектура, чии ѕидови биле покриени со мермерна оплата, а малтерот во нишите насликан со геометриски мотиви. Капителите биле украсени со растителни мотиви. Исто така во нишите на објектот биле пронајдени мермерни статуи со позлата. Од источната страна бил поставен перистил со мозаичен под во техника *opus sectile* со геометриски и растителни мотиви. Кон крајот на 4 век врз подот на објектот бил подигнат внатрешниот градски бедем.

Во периодот 2007-2008 година се истражи раноримската градба со арки, при што е откриен влезот кон градот и констатирано постоењето на вториот кат на објектот. Исто така истражен е и претпоставениот храм со монументални скалила, кој се датира во периодот на 4 век.

Движните наоди пронајдени при истражувањата се особено бројни. Освен фрагментите од



Објекти на Римскиот форум

архитектонска пластика и статуите, евидентирани се мноштво на керамични садови кои што се датираат во 2-3 век, како и светилки датирани приближно во истиот хронолошки период. Меѓутоа, анализата на сите движни наоди покажа дека тие можат да се датираат во хронолошки распон од 2-6 век.

Едно од најзначајните откритија во 2005 година е сребрената остава со 305 денари и антонинијани во хронолошка рамка од Антонин Пиј (138-161 г.) до Галиен (253-268г.) Најбројни се монетите од императорот Гордијан III (238-244г.), вкупно 82.

Археолошките истражувања во периодот од 2003-2008 година покажаа пред пошироката јавност една значајна градба од рано царскиот период, која според луксузот со кој била изградена, упатува на јавен објект на форумот за кој може да се претпостави дека била регија, курија или библиотека. На ова упатуваат архитектонските решенија, мермерната оплата на ѕидовите, многубројните статуи, како и големиот број апликации од бронза, кои најверојатно биле делови од мебел.

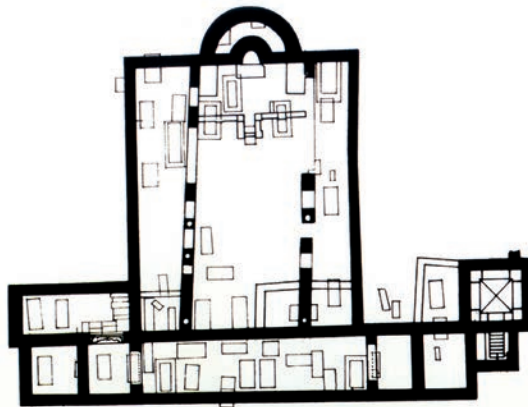
## Објекти надвор од градските бедеми

### Гробјанска базилика

Овој објект се наоѓа 250 м југозападно од Porta Heraclea, на патот кон село Паликура. Базиликата се состои од нартекс, наос и два бочни кораба. Во наосот има две полукружни концентрични апсиди. Објектот бил подигнат врз доцноантичка некропола и оттаму потекнува и неговото име. (Сл. 64, Сл. 65) Во близина на базиликата биле откриени и други гробни кон-



Гробјанска базилика



Гробјанска базилика

струкции. Според оскудните податоци за ископувањата од 1918 година се дознава дека централниот кораб имал мозаичен под со геометриски орнаменти кој подоцна бил уништен. Се претпоставува дека бил сличен на мозаикот од првата фаза во јужниот кораб на Епископската базилика откриен 1972 година и датиран кон крајот на 5 век, што е претпоставено датирање и за овој објект. На јужната страна на базиликата, до нартексот, во 1927 година била откриена крипта - мартириум која најверојатно била истовремена со црквата.

Базиликата е повеќе пати истражувана, последен пат во осумдесетите години на дваесеттиот век.

## Базилика во Паликура

Вториот објект надвор од градските ѕидини, Базиликата во Паликура, се наоѓа на два километри од западната страна на градот, близу до левиот брег на реката Црна. Објектот бил истражен уште во далечната 1916 година и повторно истражуван во 1978 и 1981-2 година.

Објектот претставува трикорабна базилика, а околу него биле изградени и други објекти. Градењето на Базиликата се датира во 5 век, а веќе во 6 век истата претрпела извесни измени.

Во текот на 1978 г., за време на заштитните



Парапетна плоча од Базиликата во Паликура



Столбови од Базиликата во Паликура

истражувања, шеесет метри североисточно од базиликата било делумно откриено преноќиште датирано во периодот на доцната антика. Во урнатините на западната страна на објектот биле откриени 60 подоцнежни средновековни гробови, што укажува на словенски населувања во околината на градот.

## Базилика Extra Muros



Базилика Extra Muros



За време на големите археолошки истражувања во 1992 година, при изградбата на новата траса на автопатот, во близина на новиот приод кон локалитетот е откриена трикорабна базилика, сочувана во темели долга 31 м, а широка 16 м.

Во западниот дел на објектот биле доградени повеќе простории со помали димензии од кои се влегувало во нартексот. На јужната страна на базиликата се наоѓа крстилница со писцина, а бројот на крстилниците во Стоби и околината зборува за високиот степен на христијанизацијата на населението во градот и околината. (Сл. 68) Во наосот на базиликата бил пронајден мозаик, сосема лошо сочуван, со претстави на кантароси, водни птици, елени, овошни дрвја, репертоар кој се среќава на поголем број мозаици во градот. Архитектонската пластика е составена од елементите од постарите објекти. Над оваа базилика во средниот век била подигната средно-вековна капела.

Базиликата Extra Muros била подигната во текот на 5 век, а била во употреба и во текот на 6 век.

## Западен (надворешен) градски бедем



Западен (надворешен) градски бедем

Од Театарот па се до Porta Negaclea се простира западниот градски бедем, што претставува дел од надворешниот градски бедем во должина од 400 метри во правец исток-запад и 450 метри во правец север-југ. Дебелината на ѕидовите изнесува помеѓу 2 и 3 метри, а висината е различна и наместа е сочувана до 3,5 м. На делот од западниот бедем се истражени и делови од кули. Бедемот е изграден од грубо делкан камен и секундарно употребени камени блокови во opus insertum. Конзервацијата на бедемот се вршеше во 2001-2 г. и продолжила и наредните години од страна на Републичкиот завод за заштита на спомениците на културата.

Бедемот бил изграден во 3 век, а егзистирал се до времето на доцниот 5 век или средина на 6 век.

## Источен (надворешен) градски бедем

Надворешниот градски бедем може да се следи долж целиот локалитет се до Црна Река. Делови од него биле истражувани во 1970 година, но поопстојни истражувања биле преземени во

периодот помеѓу 1972 и 1974 г., на просторот помеѓу Casa Romana и мостот. Улица поплочена со камен го делела градскиот ѕид од Casa Romana и други соседни објекти. Конструкцијата на источниот градски бедем не е со сигурност детерминирана, иако се претпоставува дека таа и претходи на првата фаза на Casa Romana градена во 1 век. Двете фази на градба се видливи во ѕидот на објектот, чија функција престанала некаде кон крајот на 4 век, кога овој објект бил заменет со внатрешниот градски ѕид лоциран 75-100 м западно.



Источен (надворешен) градски бедем

За време на истражувањата во 1971 г. покрај Црна Река бил откриен дел од калдрма што водел од реката кон запад. Таа била дел од мостот датиран во турскиот период. Неколку сочувани камени стопи во Црна Река покажуваат каде некогаш се преминувала реката.

# Библиографија

- Titi Livy, *Ab urbe condita libri XXXIII,19; XXXIX, 53; XL, 21; XLV, 29.* ed. Weissenborn-M. Muller, Lipsiae, 1906.
- Табула Пеутингериана (*Weltkarte des Castorius*), ед. K. Muller, Stuttgart, 1929.
- Hieroclis *Synecdemus*, A. Burchardt, Lipsiae, 1893.
- Marcellinus Comes, *Chronikon*, ed. Th. Mommsen, MGH, XI, 1, Berolini, 1893.
- Codex Theodosianns*, 16, 4, 2; 16, 5,15.
- Notitia Dignitatum*, Or. I, 5,14.
- Археолошка карта на Република Македонија. том II Стоби (64-65, В. Соколовска), Скопје, 1996.
- Б. Алексова Стоби, Базиликата во Паликура, ГЗФФ 10 (36) 1983.
- Б. Алексова, Старата епископска базилика во Стоби, ГЗФФ, Скопје, 1985.
- V. Aleksova *The Early Christian Basilicas at Stobi*, CCAB 33, Ravenna, 1986.
- Б. Алексова, *The Old Episcopal Basilica at Stobi*, *Старинар* 40-41, 1989-90, Београд, 1991.
- V. R. Anderson- Stojanovic, *Stobi, The Hellenistic and Roman Pottery*, Princeton University Press, 1992.
- Д. Герасимовска, *Антички куќи во Македонија*, Скопје, 1996.
- J.G. von Hahn, *Reise von Beograd nach Salonik*, *Osterreichische Akademie der Wissenschaften*, Wien, 1861,175, 231-236.
- L. Heuzey. *Decouverte des Ruines de Stobi*, *Revue Archeologique*, 1873, 24-42.
- R. F. Hoddinott, *Early Byzantine Churches in Macedonia and Southern Serbia*, London, 1963.
- Б. Јосифовска. *Водич низ Стоби*, Скопје, 1953.
- A. H. M. Jones, *The Cities of the Eastern Roman Provinces*, Clarendon Press, Oxford, 1971,16-18.
- E. Kltzinger, *Survey of the Early Christian Town of Stobi*, *Dumbarton Oaks Papers* 3, Washington, 1946, 81-161.
- И. Микулчиќ, *Антички градови во Македонија*, МАНУ, кн. 8, Скопје, 1999.
- Ф. Папазоглу, *Македонски градови у Римско доба*, Скопје, 1957.
- F.Papazoglu, *Oppidum Stobi civium Romanorum et municipium Stobensium*, *Chiron*, 16 (1986) 213-237.
- К. Петров, *Типонимијата и карактерот на апсидите во Стоби, I и II*, ГЗФФ, кн. 28, Скопје 1976, 193-224; ГЗФФ, кн. 29, Скопје, 1977, 9-130.
- Ј. Петровиќ. *У Стобима данас*, *Гласник Земаљског музеја*, 54, Сарајево 1943, 436-524.
- Б. Сариа, *Истраживања у Стобима*, *географија и историја*, ГСНД, 5, Скопље, 1929.
- Б. Сариа *Нови налази у епископској цркви у Стобима*, ГСНД, 12, Скопље, 1933.
- Б. Сариа, *Позориште у Стобима*, *Годишњак Музеја Јужне Србије I*, Скопље, 1937.
- C. Snively, *The Early Christian Basilicas at Stobi, A Study of form, function and location*, Dissertation, Austin, 1979.
- Studies in the Antiquities of Stobi*, vol. I, II, III, Beograd-Skopje, 1973, 1975,1981. (V. Sokolovska, I. Mikulcic, B. Gebhard, J. Wiseman, D. Mano-Zissi, A.B. Wesolowsky)

Wiseman, J. R. (1986). *Archaeology and History at Stobi, Macedonia*. Rome and the Provinces. *Studies in the Transformation of Art and Architecture in the Mediterranean World*, New Haven, 37-50, 75- 83.

Wiseman, J. R. and D. Mano-Zissi, (1971). "Excavations at Stobi, 1970." *AJA* 75: 395-411.

Wiseman, J. R. and D. Mano-Zissi, (1972). "Excavations at Stobi, 1971." *AJA* 76: 407-424.

Wiseman, J. R. and D. Mano-Zissi, (1973). "Excavations at Stobi, 1972." *AJA* 77: 391-403.

Wiseman, J. R. and D. Mano-Zissi, (1974). "Excavations at Stobi, 1973- 1974." *JFA* 1: 117-148.

Wiseman, J. R. and D. Mano-Zissi, (1976). "Stobi: A City of Ancient Macedonia." *JFA* 3: 269-302.

Wiseman, J. R., (1978) "Stobi in Yugoslavian Macedonia: Archaeological Excavations and Research, 1977-78." *JFA* 5: 391-429.

J. Wiseman, *Stobi, A Guide to the excavations*, T. Veles, 1973 (исто така и верзија на српски и македонски јазик).

*Forum Romanum Stobis*, Skopje 2007 ( Shurbanoska M, .Jakimovski A.)

*Forum Romanum Stobis II*, Skopje 2010, (Shurbanoska M., Jakimovski A.)

## **Издавач**

Министерство за култура на Република Македонија  
Управа за заштита на културното наследство

## **За издавачот**

д-р Елеонора Петрова - Митевска

## **Уредник**

Дончо Наумовски

## **Автор**

д-р Елеонора Петрова - Митевска

## **Лектура**

Лилјана Мангаровска

## **Фотографии**

Благоја Дрнков  
Гордана Георгиевска  
Каролин Снајвли  
Владо Кипријановски

## **Графички дизајн**

ДАТАПОНС, СКОПЈЕ

## **Печати**

ДАТАПОНС, СКОПЈЕ

## **Тираж**

500



© Copyright

Министерство за култура на Република Македонија  
Управа за заштита на културното наследство

CIP - Каталогизација во публикација  
Национална и универзитетска библиотека "Св. Климент Охридски",  
Скопје

904:72(497.713)"652"  
904:711.42(497.713)"652"

ПЕТРОВА Митевска, Елеонора

Муниципиум Стобенциум / Елеонора Петрова Митевска ; [фотографии Благоја Дрнков ... и др.] . - Скопје : Управа за заштита на културното наследство, 2018. - 44 стр. : илустр. ; 25 см. - (Најзначајните вредности од областа на културното и природното наследство на Република Македонија)

Вовед: Македонското културно и природно наследство / Елеонора Петрова Митевска: стр. 4. - Библиографија: стр. 42-43

ISBN 978-608-4549-56-7

а) Стоби (археолошки локалитет) - Архитектонски објекти - Велешко - Антички период

COBISS.MK-ID 106156042